

VII Barómetro de Fraude al Seguro

Fraude al Seguro de Autos y al Seguro de Hogar

Madrid, 6 de febrero de 2024

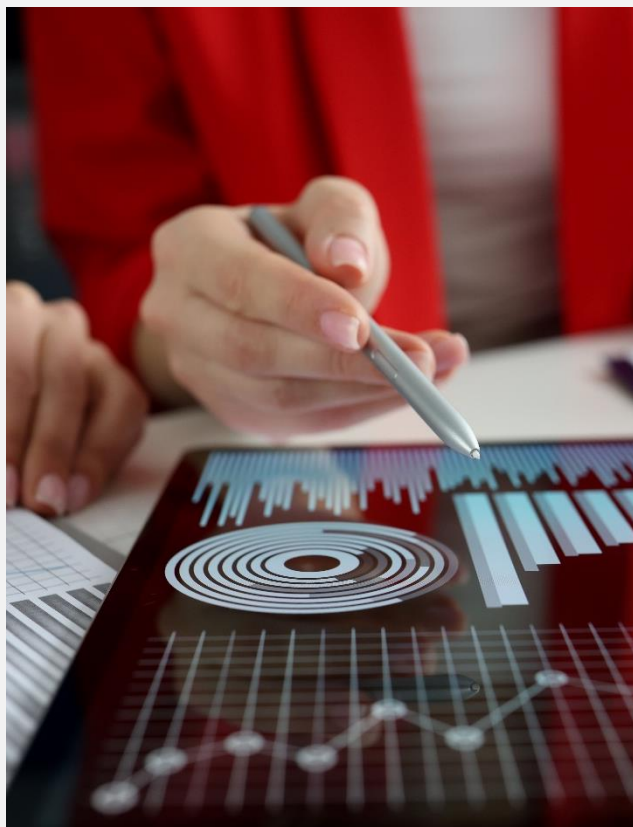


ÍNDICE

1. ¿Por qué este estudio?
2. Metodología
3. Principales conclusiones
4. Concepto y contexto de fraude al seguro
5. El fraude al seguro de Autos
6. Mafias organizadas en el seguro de Autos
7. El fraude en el seguro de Hogar
8. ¿Qué opinan los españoles?
9. Conclusiones



1. ¿Por qué este estudio?



- Porque queremos saber cómo ha afectado el **complejo entorno socioeconómico** al **fraude al seguro de Autos y de Hogar** en los dos últimos años.
- Porque queremos aportar la **foto fija** de los últimos **14 ejercicios** (2009-2022) del **“Barómetro de Línea Directa Aseguradora”**, el primer estudio realizado por una aseguradora española sobre el fraude en el sector, aportando un análisis detallado sobre su coste, localización, tipología y frecuencia.
- Porque queremos concienciar **a la sociedad** sobre la **gravedad de estas estafas**, que **pagamos entre todos**.
- Porque queremos seguir analizando cómo han evolucionado las **mafias organizadas**, dando a conocer su **“modus operandi”**, el **coste medio** de sus engaños y los **casos más llamativos** de los dos últimos años.
- Porque queremos conocer la **percepción de los españoles** sobre estas estafas, qué porcentaje los justifica y cuántos estarían dispuestos a participar en un engaño.

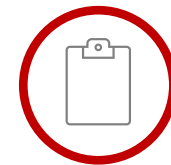
2. Metodología

Para elaborar el VII Barómetro...



Datos de fraude

- **Cartera de Línea Directa:** casi **2,5 millones** de coches y motos y más de **700.000** viviendas.
- **Todos los intentos de fraude** detectados por la compañía en el seguro de Autos y en el **seguro de Hogar** entre los años **2021 y 2022**.
- Datos de **redes** organizadas detectadas por el **Equipo Antifraude de Línea Directa** en 2021 y 2022.
- **Comparativas** con los anteriores Barómetros (2009-2022).



Encuesta

- Para pulsar la **opinión pública** sobre el fraude al seguro, la consultora MDK ha realizado, en colaboración con Línea Directa Aseguradora, una encuesta a **1.700 personas** con **distribución aporportional** y un margen de error de **+2,37%–3,1%** para un nivel de confianza del 95%.
- El **trabajo de campo** se realizó entre el 21 y el 29 de noviembre de 2023.

3. Principales conclusiones

100.000
Intentos de fraude

Detectados por Línea Directa en los dos últimos años en el seguro de Autos (2021-2022)

Casi un
9%
de los partes de coches

Fueron fraude en 2021 y 2022.

FRAUDE TIPO

Hombre joven que trata de incluir daños de otro accidente, con un coche antiguo. El mes con más partes detectados es octubre.

Cádiz, Málaga y Cantabria

Donde más fraude "particular" existe. Más redes en Murcia y Andalucía.

211
redes mafiosas

Detectadas en los dos últimos años y más de 900 desde el inicio del Barómetro.

8.348€
por fraude organizado

10,5 veces el importe medio del fraude particular (790€).

63%
conductores que ha cometido fraude

No se arrepiente "en absoluto" de haberlo hecho

2,6%
PARTES DE HOGAR

Fueron falsos en 2021 y 2022. Con el confinamiento se detecta un repunte que llegó al 2,9%.

4. Concepto y contexto



línea directa

 #FraudeAlSeguro

4.1 Concepto de fraude al seguro

Tres **requisitos** para que exista fraude...



ENGAÑO

Falta de verdad en lo que se dice o hace.



DOLO

Voluntad deliberada de cometer un delito a sabiendas de su ilicitud.



LUCRO

Ganancia o provecho que se obtiene de algo.

4.2 Concepto de fraude al seguro

...Y tres **consecuencias** fundamentales.

PENALES

Delito de estafa:
de 6 meses a 6 años
y multas.



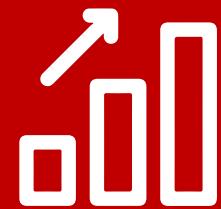
PELIGRO

Mafias organizadas
conectadas con **delitos**
muy graves.



ENCARECE EL SEGURO

A mayor siniestralidad,
las primas se encarecen
para todos.



4.3 ¿Cómo se detecta?

Hay **cuatro fuentes** principales de detección



Software - IA

Muestra indicios, patrones y vínculos que permiten una detección mucho más eficiente.



Especialistas de la compañía

Intérpretes de los indicios, impulsan y coordinan la investigación.



Peritos y valoradores

Determinan, con todas las garantías, si la morfología, intensidad y concordancia de los daños se corresponde con la versión del conductor.



Detectives

Seguimientos en los casos más complejos y costosos.

5. Fraude en el seguro de Autos

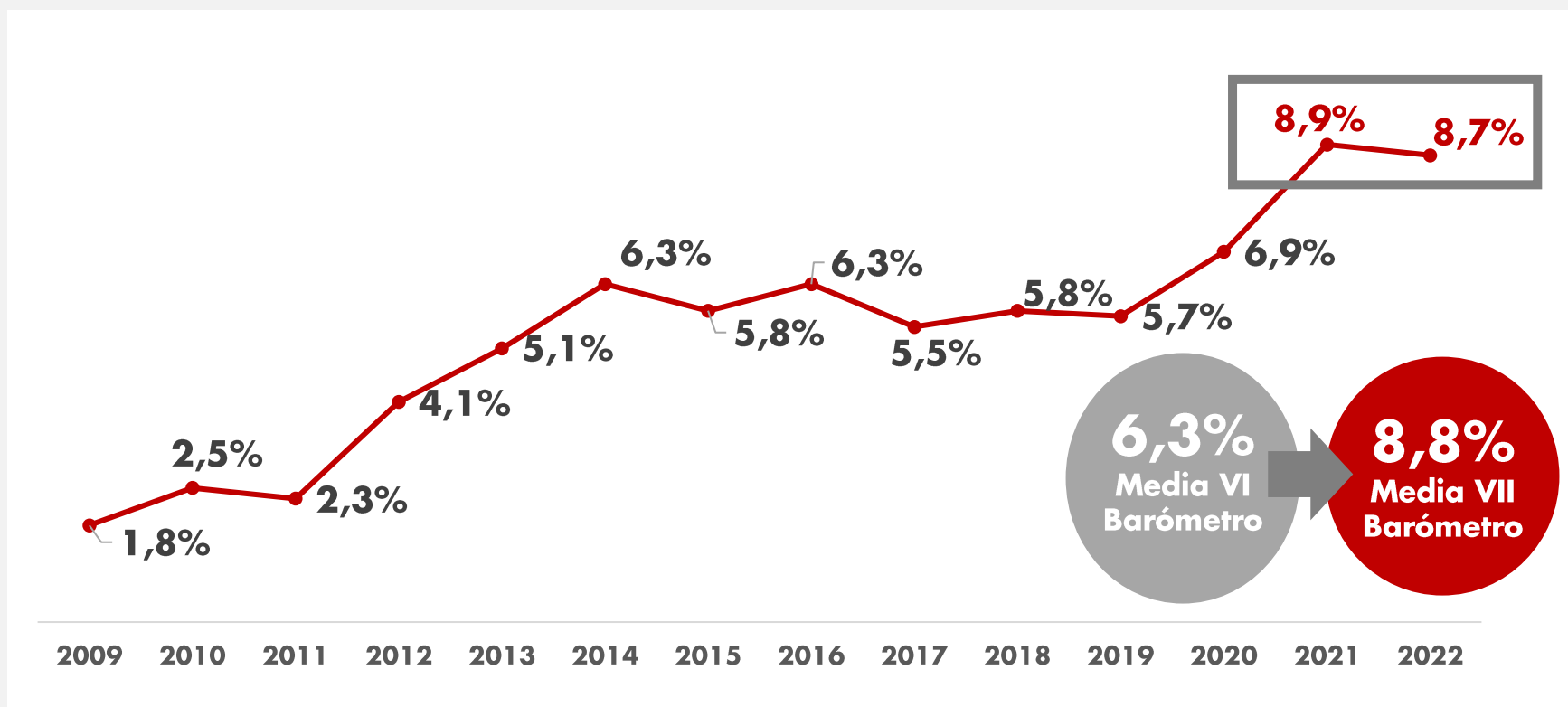


línea directa

 #FraudeAlSeguro

5.1 Porcentaje de fraude en el seguro de Autos

En los dos últimos años se detectaron más de **100.000 fraudes**, lo que supone que casi el **9% de los partes** fueron intentos de estafa.



Proporción de partes detectados

x5

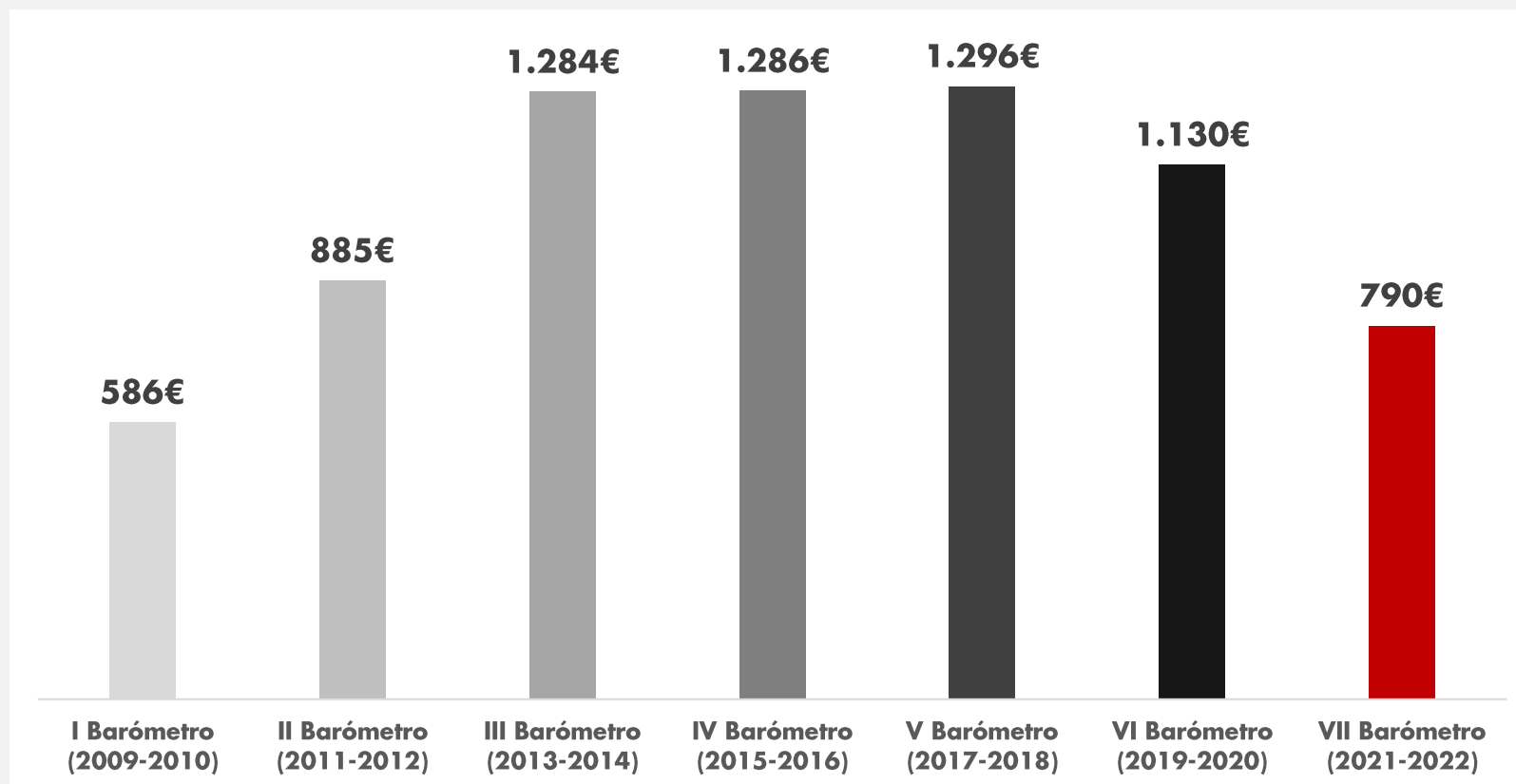
Desde el inicio del Barómetro por la mejora de los métodos de detección (IA)

Incremento proporción
+40%

vs Barómetro anterior

5.2 Coste medio del fraude en Autos

Sin embargo, desde **2018**, el **coste medio disminuye** de forma bastante acusada.

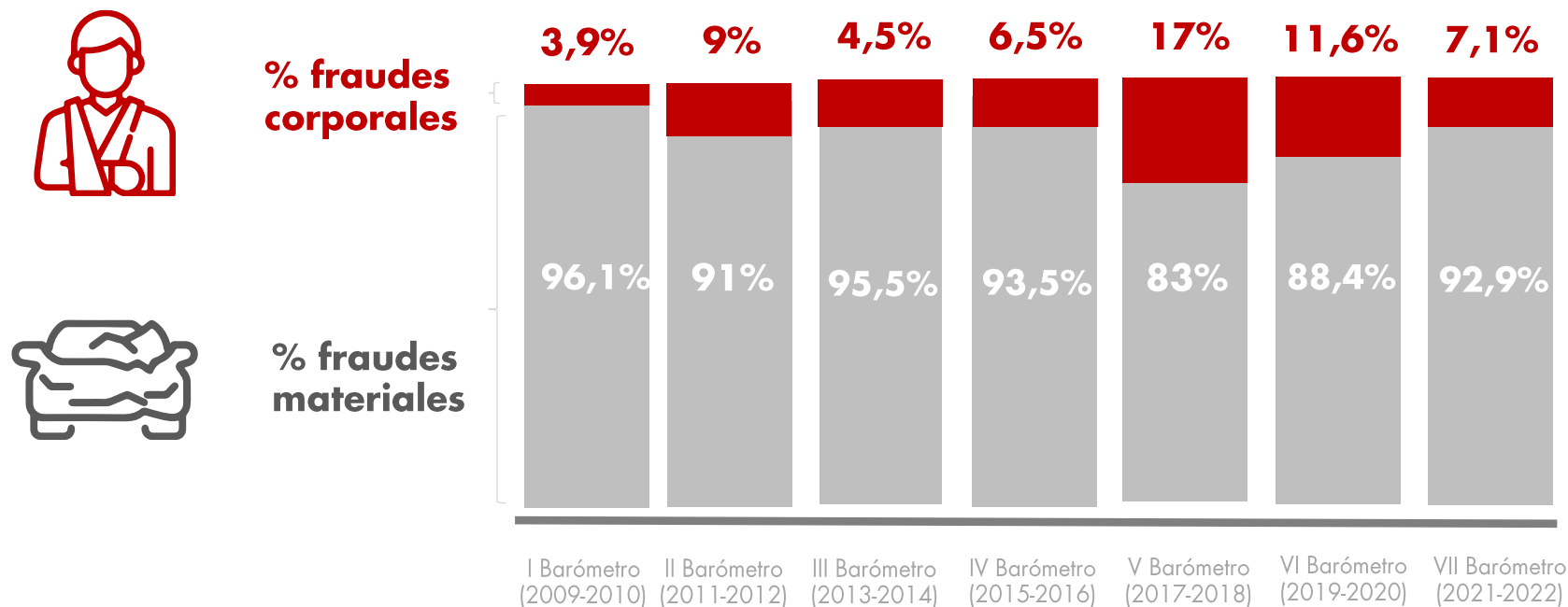


Esto se debe a la generalización del "menudeo":

Más estafas, menos profesionales.

5.3 Fraude por tipología del daño

La proporción del fraude en **daños corporales** **desciende** debido al importante incremento del fraude material.



x23
Coste lesiones vs
coste de daños
materiales
(7.070€ vs 307€)

5.4 Fraude tipo



DEFRAUDADOR

HOMBRE

Menor de 30 años.

Desempleado o con un trabajo precario.

Sobre los 40 años.

Profesional, con situación económica menos precaria



VEHÍCULO

ANTIGUO

De 11 a 14 años.

LADO DERECHO

Puerta delantera derecha y puerta trasera derecha.



COBERTURA

Todo Riesgo con Franquicia

Suele tener una cobertura de **Todo Riesgo con Franquicia** o un seguro a **Terceros**.



CUÁNDO

LUNES Y MARTES. OCTUBRE Y NOVIEMBRE

Los días más frecuentes son los **lunes y los martes**, mientras que los meses con más fraudes son **octubre y noviembre**.

5.5 Un ejemplo de fraude.

A TODO GAS

El asegurado afirma **haberse caído al salir de una gasolinera**. Manda una foto de los daños y en ella se adivina una estructura de hormigón que, tras indagaciones, resulta ser el graderío de un **circuito de carreras**. La foto está tomada en el **parking del circuito** con la moto montada en un remolque, lo que prueba que el daño se produjo allí, lo que excluye su cobertura.






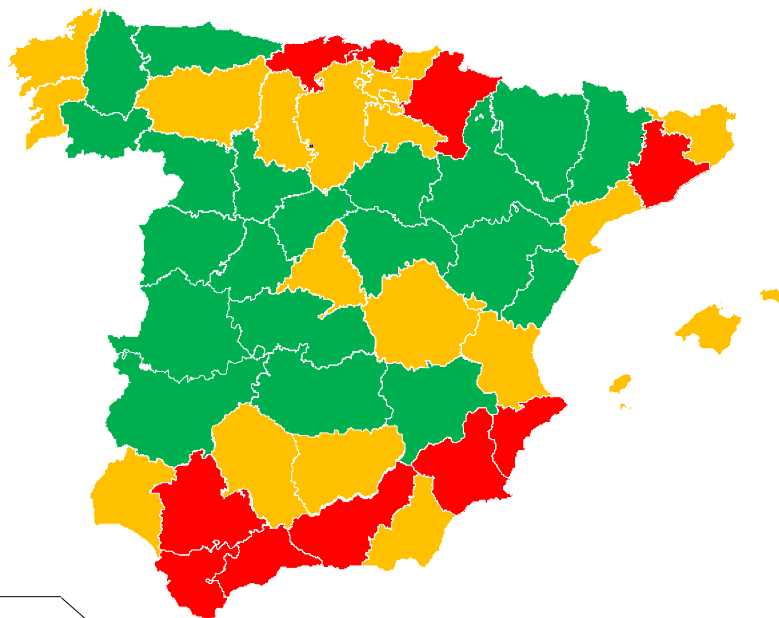
5.6 Mapa del fraude al seguro de Autos

Porcentaje de fraude sobre total de siniestros (2021-2022)

8,8%

Media Nacional (2021-2022)

-  <7% fraude
-  7%-9% fraude
-  >9% fraude



Los que más

**Cádiz,
Málaga y
Cantabria**

Los que menos

**Teruel, Soria
y Zamora**

6. Redes organizadas



línea directa

 #FraudeAlSeguro

6.1 Mafias organizadas: concepto

¿Cuándo estamos ante una **organización criminal**?

Artículo 570 bis del Código Penal:

“Agrupación formada por más de dos personas con carácter estable o por tiempo indefinido que de manera concertada y coordinada se repartan diversas tareas o funciones con el **fin de cometer delitos...**”



OBJETIVO COMÚN

Lucro ilícito



PROFESIONALES

Especialización, estructura estable, tiempo indefinido, código de actuación, sistema de toma de decisiones



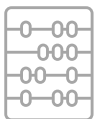
DELITOS

Conexión con delitos muy graves.

6.2 Mafias organizadas: características

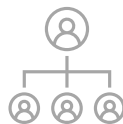
Los **fraudes organizados** tienen unas características muy específicas...

TIPOLOGÍA



Dos tipos: las redes que causan a propósito golpes con daños reales o los que simulan accidentes o robos que nunca existieron.

CABECILLAS



Tienen **2 o 3 cabecillas** que cometen fraudes "en carrusel" a diferentes compañías de seguros.

IMPORTE



El coste medio supera los **8.300€**; **10,5 veces más** que los fraudes particulares.

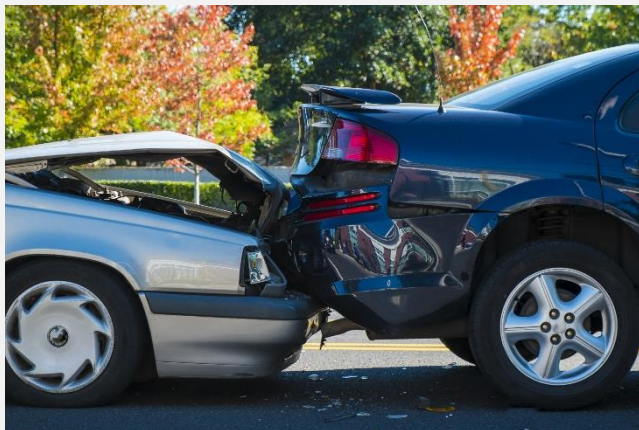
TIPOLOGÍA DE DAÑO



Más de un 90% de los intentos de estafas ideadas por las mafias son por daños corporales.

Las **redes** organizadas al seguro no son simple '**picaresca**': son **clanes** organizados **muy peligrosos** y normalmente vinculados a otro tipo de delitos graves.

6.3 Un par de ejemplos



LA "COLISIÓN FANTASMA"

Se detectan **13 siniestros y 11 lesionados** en siniestros con la misma versión: un vehículo viene de frente, invade el carril contrario y, al tratar de esquivarle, se produce una colisión con otro coche o un atropello. Nunca hay datos de ese otro vehículo, que siempre huye. Todos los implicados están siempre **bajo la misma dirección letrada** que, tras la investigación abierta por los Mossos, ha renunciado a la defensa de varios de los perjudicados.

Dónde: Cataluña / **Importe reclamado:** 90.000 euros



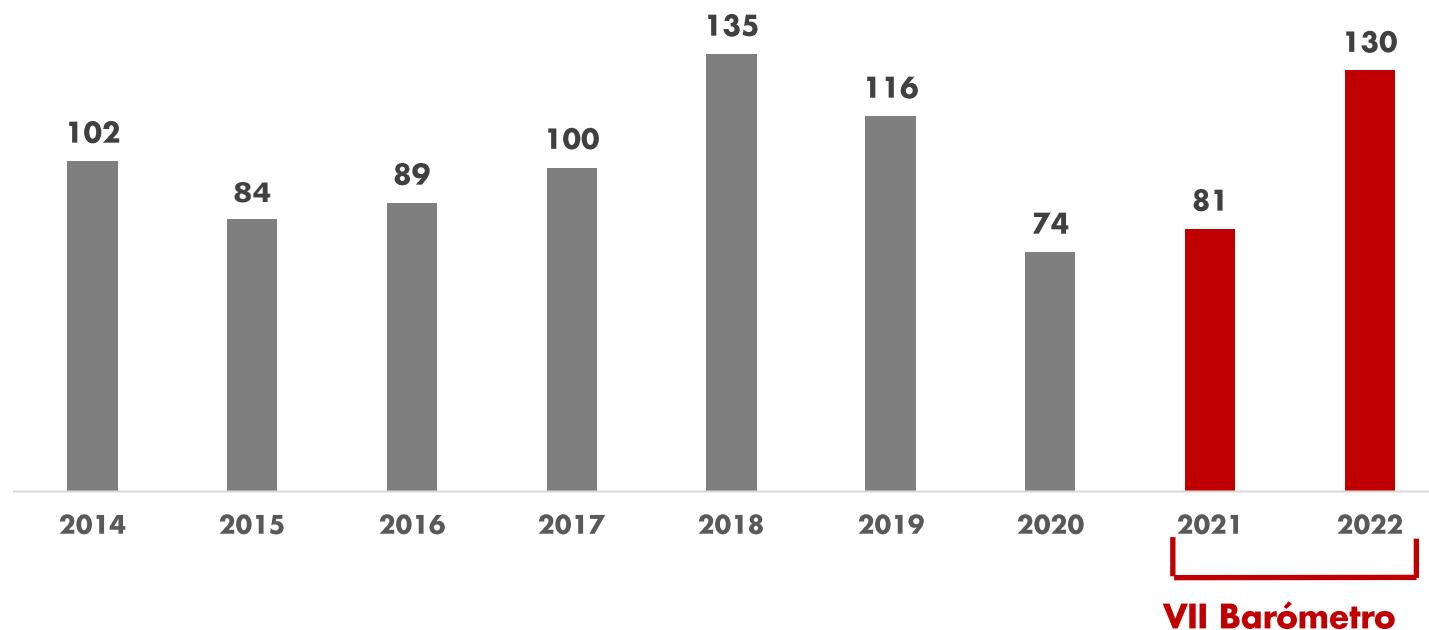
LOS STOP INVISIBLES

Línea Directa detecta un total de **17 siniestros y 34 lesionados** con el mismo "modus operandi": colisiones en las que **no se respetan las señales de prioridad**. Al investigar, se comprueba que hay **5 lesionados coincidentes** en varios de los accidentes. Todos los implicados se conocen y van a la misma clínica de rehabilitación. Tras peritar y verificar los daños se comprueba, además, que la morfología de los daños no cuadra con la versión de los accidentes.

Dónde: Andalucía / **Importe reclamado:** 40.000 euros

6.4 Mafias organizadas: evolución

El fin del confinamiento ha supuesto la vuelta a la actividad de las mafias.



Incremento

+11%

Frente al anterior Barómetro

>900

Bandas organizadas en menos de una década

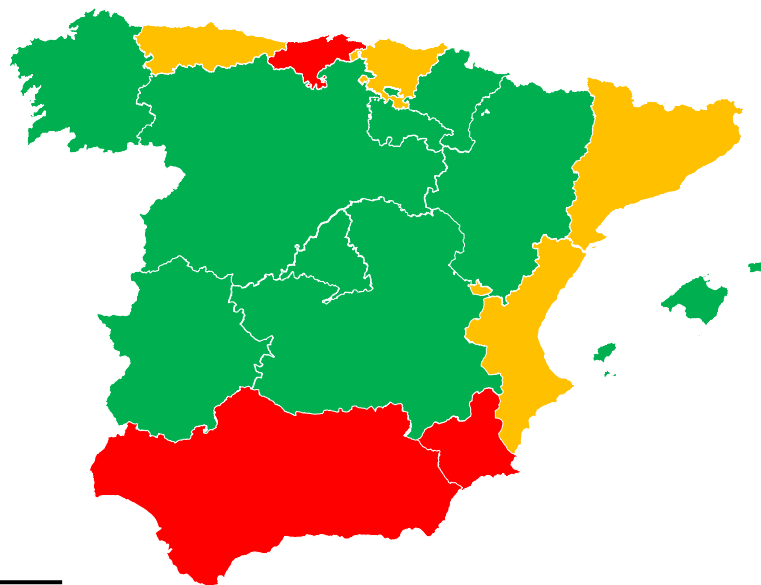
6.5 Mapa de las mafias contra el seguro

Redes detectadas por millón de habitantes

4,4

Mafias al seguro por millón de habitantes (2021-2022)

- 0-1,5 mafias por millón de habitantes.
- 1,6-5 mafias por millón de habitantes.
- >5 mafias por millón de habitantes.



REGIÓN DE MURCIA

es la CCAA donde más redes mafiosas operan en relación a su población y **multiplica por 4,5** a la media nacional.

Las siguientes comunidades en el ranking son

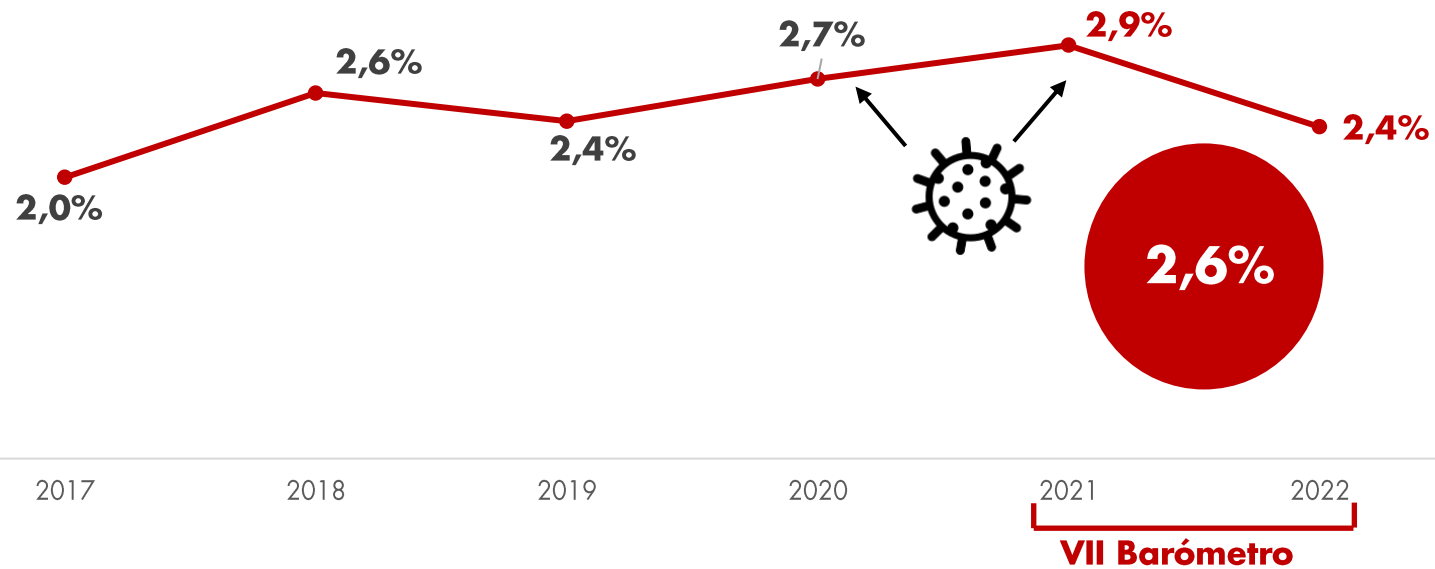
ANDALUCÍA y CANTABRIA.

7. Fraude en el seguro de Hogar



7.1 Fraude al seguro de Hogar

El fraude al seguro de hogar se mantiene en valores estables, aunque el **confinamiento y las restricciones de movilidad** produjeron cierto repunte.



Coste medio del fraude

556€

(-19% Vs VI Barómetro)

El día con más fraudes es el

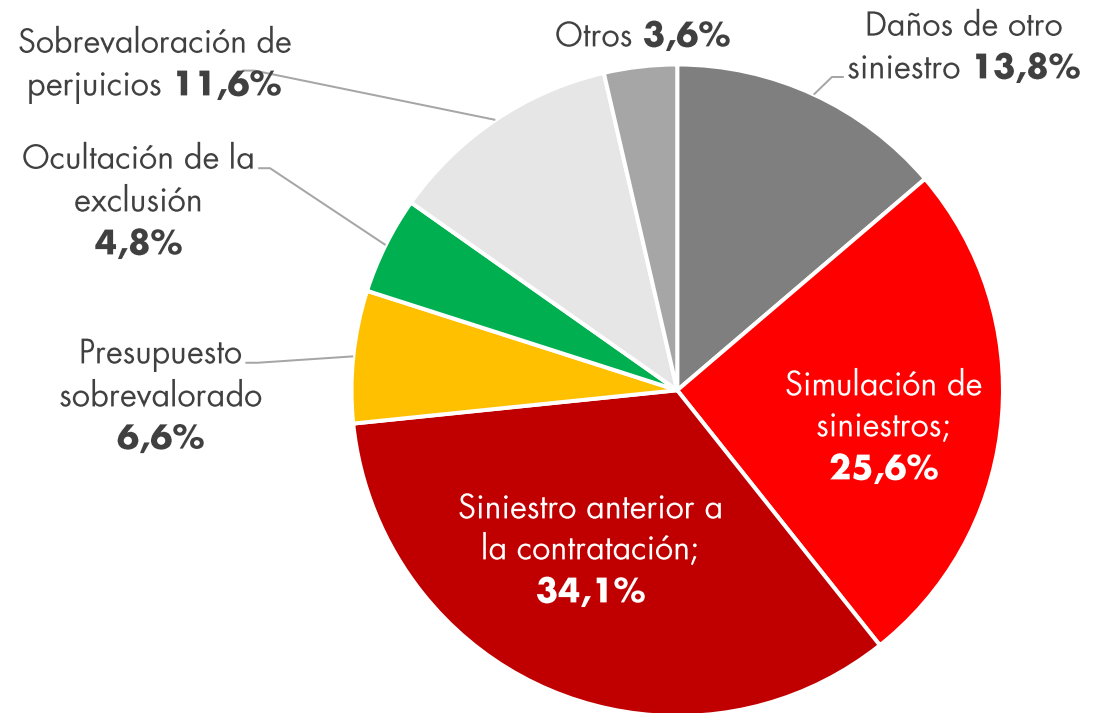
MARTES

El mes con más estafas es

JUNIO

7.2 Fraude al seguro de Hogar

El fraude más habitual es declarar daños anteriores a la contratación de la póliza.



8. ¿Qué opinan los españoles?



8.1 Percepción social del fraude



3,6M

conductores (13%)

**LE HAN PROPUESTO
PARTICIPAR EN UN
FRAUDE**

El **13%** de los conductores, el equivalente a 3,6 millones, afirman que les han propuesto **participar en un fraude**, principalmente, un **conocido o un familiar (6%)**, seguido de un **taller o un perito (4%)**.



4,1M

conductores (15%)

**PARTICIPARÍA EN UN
FRAUDE AL SEGURO**

El **15%** de los conductores, el equivalente a 4,1 millones, afirman que participarían en un fraude si se lo propusieran.



2,7M

conductores (10%)

SIMULARÍA UNA LESIÓN

El 10% de los conductores, el equivalente a 2,7 millones, admiten que simularían una lesión a cambio de dinero.



8.2 Arrepentimiento y denuncia



63%

Conductores que han cometido fraude

No se arrepiente "en absoluto"



70%

Conductores que denunciarían un fraude

Si obtuviera un beneficio económico a cambio

9. Conclusiones



linea directa

 #FraudeAlSeguro

9. Conclusiones



1.

El fraude sigue disparado.

Casi 9 de cada 100 partes de Autos son falsos. El incremento del fraude se debe a la situación económica y a la pérdida de poder adquisitivo de los ciudadanos. Además, se han mejorado los medios de detección **gracias a la Inteligencia Artificial.**

2.

Las redes organizadas siguen creciendo.

Línea Directa detecta **211 redes organizadas en los últimos dos años.** Desde el inicio del Barómetro, se han detectado más de **900 organizaciones** delictivas. La localización más habitual: **Región de Murcia y Andalucía.**

3.

El coste disminuye, salvo en las mafias.

Aunque la proporción de estafas en Autos alcanza niveles históricos, el **coste del fraude "particular" disminuye.** La razón: la generalización de las estafas de particulares. En cambio, el coste de los fraudes cometidos por **redes organizadas** no para de crecer: supera los 8.300€ por caso.

9. Conclusiones

4.

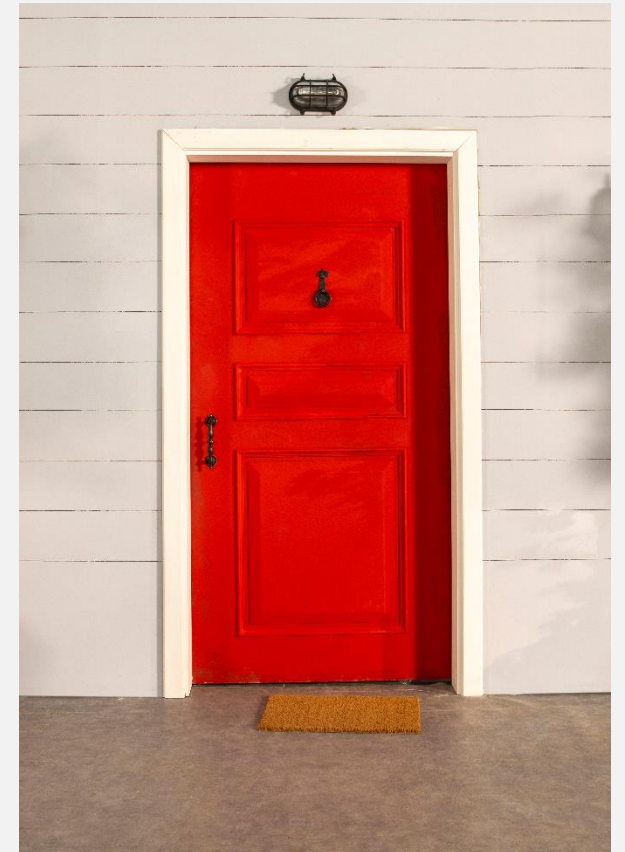
El confinamiento provocó un repunte del fraude en el Hogar en 2021.

El **fraude en Hogar** alcanzó el **2,9% en 2021**, el **máximo de la serie histórica**, debido a la mayor permanencia en casa de los asegurados durante ese año y el anterior. Sin embargo, en 2022 volvió a descender y a presentar valores habituales.

5.

Los españoles desapruaban el fraude, pero...

El **63% de los que cometieron el fraude no se arrepienten** y el **40% de los conductores justifican el fraude al seguro** en mayor o menor medida. Además, a 3,6 millones de conductores le han propuesto participar en una estafa.



Contacto de prensa



Para más información:

Santiago Velázquez
santiago.velazquez@lineadirecta.es
Tel. 682 196 953

Ricardo Carrasco
ricardocarrasco.perez@lineadirecta.es
Tel. 682 387 533



Síguenos en:



VII Barómetro de Fraude al Seguro

Fraude al Seguro de Autos y al Seguro de Hogar

Madrid, 6 de febrero de 2024

